

I 事 業 報 告

I 平成30年度 事業報告

1 主要な事業内容に関する事項

No.	項目	事業内容
1	軌道事業実施に向けた取組	<p>【優先整備区間におけるLRT整備の取組】</p> <ul style="list-style-type: none"> ・ 起工式の実施（平成30年5月） 場所：宇都宮市宮みらい1 地内 ・ 着工（平成30年6月） ・ 「車両設計認可」の申請（平成30年11月） ・ 「車両設計認可」の取得（平成31年3月） <p>【「芳賀・宇都宮基幹公共交通検討委員会」への参画】</p> <p>≪検討委員会≫</p> <ul style="list-style-type: none"> ・ 第17回（平成30年5月） 報告：「LRT沿線の土地利用方針」の策定について ：JR宇都宮駅西側のLRT導入に向けた検討状況について 議題：LRT車両外観デザインについて ・ 第18回（平成30年7月） 議題：LRT車両外観デザインの推奨案について ・ 第19回（平成30年8月） 報告：LRT車両外観デザインの決定について ：「LRT駅交差部等基盤整備部会」の設置について 議題：LRTの運賃收受方法について ・ 第20回（平成30年10月） 議題：LRTのJR宇都宮駅交差区間の駅横断ルートについて ・ 第21回（平成30年11月） 議題：LRT車両について 報告：宇都宮ライトレール株式会社の増資について ・ 第22回（平成31年3月） 報告：LRT車両や各種施設デザインの検討結果について 議題：JR宇都宮駅西側LRT整備の検討の進め方について <p>≪車両部会≫</p> <ul style="list-style-type: none"> ・ 第5回（平成30年7月） 報告：内装レイアウトについて 議題：運賃收受方法について ：勾配区間への対応について ・ 第6回（平成30年9月） 議題：内装レイアウトについて ：運賃收受方法について ・ 第7回（平成30年10月） 議題：内装レイアウトについて ・ 第8回（平成30年11月） 報告：LRTデザイン部会での内装デザインの検討について 議題：車両の設計認可申請について ：今後の取組について ・ 第9回（平成31年2月） 議題：LRT運賃收受方法について

2	行政と連携・協力したLRT事業の推進	<p>【「低炭素で安心・安全なまちづくり懇談会」への参画】</p> <ul style="list-style-type: none"> ・ 第1回（平成30年8月） 議事：「低炭素で安心・安全なまちづくり懇談会」について ：LRT沿線の低炭素化促進事業について ：環境省の公募事業について ・ 第2回（平成30年10月） 議事：本市が目指す地域新電力について ：第2回懇談会における議論のテーマについて ・ 第3回（平成30年11月） 議事：現在の取組状況について ：本市における地域新電力（素案）について ：第3回懇談会における議論のテーマについて ・ 第4回（平成31年2月） 議事：現在の取組状況について ：本年度調査の結果について ：次年度以降の進め方について
3	開業に向けた会社の組織体制の構築に係る事業	<p>【「全国路面軌道連絡協議会」への参画】</p> <p>平成30年9月 運転・車両部会への参画</p> <p>平成30年11月 土木・電気部会への参画</p> <p>【運転士養成に向けた取組】</p> <p>平成31年2月 福井鉄道株式会社との運転士養成に係る打合せ 富山地方鉄道株式会社との運転士養成に係る打合せ</p>
4	LRTの利用促進策の検討	<p>【沿線工業団地への意向確認】</p> <p>軌道整備事業者（宇都宮市、芳賀町）と連携し、沿線工業団地に対するヒアリングの実施</p> <ul style="list-style-type: none"> ・ 平成30年8月～ 清原工業団地 ・ 平成31年2月～ 芳賀工業団地
5	行政との連携・協力による「トータルデザイン」の推進	<p>【「芳賀・宇都宮基幹公共交通検討委員会」LRTデザイン部会への参画】</p> <ul style="list-style-type: none"> ・ 第7回（平成30年4月） 議題：車両デザインについて ：車両デザインアンケートについて ・ 第8回（平成30年7月） 議題：車両外観デザインの推奨案選定について ・ 第9回（平成30年8月） 議題：車両内装デザインについて ：シンボルマークについて ・ 第10回（平成30年10月） 報告：LRT車両部会での内装レイアウトの検討について 議題：車両内装デザインについて ・ 第11回（平成30年11月） 議題：車両内装デザインについて ・ 第12回（平成30年12月） 報告：車両設計認可の申請について 議題：車両内装デザインについて ：LRT施設の色彩について ・ 第13回（平成31年1月） 議題：車両内装デザインについて ：LRT施設デザインについて

6	運賃收受方式の構築	【片利用による交通ＩＣカード導入に向けた協議・調整、運賃收受方式の検討】 ・ 国土交通省、宇都宮市、芳賀町等との協議・調整
7	普及・啓発事業	【講演活動】 ・ 北関東総合警備保障株式会社 北総警グループ「イーグル会」 (平成30年6月) ・ 芳賀町議会議員及び自治会長 自治会長と町議会議員との懇談会 (同年12月) ・ 清原台4丁目自治会 (平成31年3月) 【視察等】 ・ 広島電鉄株式会社による視察の受入れ (平成30年4月) ・ 「池袋の路面電車とまちづくりの会」による視察の受入れ (平成31年3月) ・ 京福電気鉄道株式会社による視察の受入れ (同年3月)
8	収入の確保に向けた取組	【当社ホームページにおけるバナー広告の実施】 当社ホームページ広告契約の成立 (4件) 1件目 平成30年5月 (藤井産業株式会社) 【新規】 2件目 同年6月 (関東自動車株式会社) 【新規】 3件目 平成31年1月 (有限会社さくら食品) 【更新】 4件目 " (東武ビルマネジメント株式会社) 【更新】

2 株式及び株主に関する事項

(1) 株式の状況 (平成31年3月31日現在)

株式数	発行する株式の総数	49,000株
	発行済株式総数	49,000株
株主数	9名	

(2) 株主 (平成31年3月31日現在)

株主人の住所、氏名		引受株式数	引受総額
1	栃木県宇都宮市旭一丁目1番5号 宇都宮市	19,992株	1億9,992万円
2	栃木県芳賀郡芳賀町大字祖母井 1020番地 芳賀町	4,998株	4,998万円
3	栃木県宇都宮市中央三丁目1番4号 宇都宮商工会議所	490株	490万円
4	栃木県宇都宮市弥生1丁目11番9号 日本オービス株式会社内 とちぎライトレール支援持株会	11,172株	1億1,172万円
5	栃木県芳賀郡芳賀町祖母井南一丁目 3番地1 芳賀町商工会	98株	98万円
6	栃木県宇都宮市築瀬4丁目25番5号 関東自動車株式会社	5,390株	5,390万円
7	東京都墨田区押上一丁目1番2号 東武鉄道株式会社	1,960株	1,960万円
8	栃木県宇都宮市桜四丁目1番25号 株式会社足利銀行	2,450株	2,450万円
9	栃木県宇都宮市西二丁目1番18号 株式会社栃木銀行	2,450株	2,450万円
合 計		49,000株	4億9,000万円

3 取締役会に関する事項

当期中に開催された取締役会は4回でそれぞれ次の議案が議決され、また、主要な事業を報告しました。

回	開催日	議案
1	平成30年 5月29日	<ul style="list-style-type: none">平成29年度決算書類等承認の件平成30年度事業計画(案)の件平成30年度予算(案)の件取締役の選任の件平成30年度第1回定時株主総会の招集の件
2	平成30年 5月29日	<ul style="list-style-type: none">取締役社長に事故あるときの取締役の代行順位の変更の件会社役員賠償責任保険の加入の件
3	平成31年 2月 1日	<ul style="list-style-type: none">増資に係る発行済株式の分割、定款の変更の件増資の件増資に係る株式の募集の件臨時株主総会の招集の件
4	平成31年 3月29日	<ul style="list-style-type: none">平成30年度決算見込みの件就業規則の制定の件重要な使用人の選任の件役員報酬の件平成31年度事業計画(素案)の件平成31年度予算(素案)の件取締役会規則の変更の件

4 株主総会に関する事項

当期中に開催された株主総会は、定時株主総会が1回、臨時株主総会が1回でそれぞれ次の議案が議決されました。

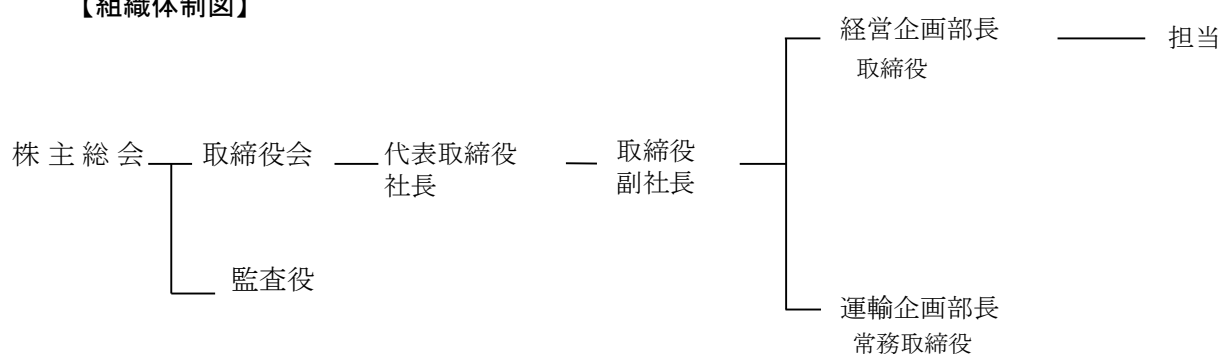
回	開催日	議案
1	平成30年 5月29日 (定時株主総会)	<ul style="list-style-type: none">平成29年度決算書類等承認の件平成30年度事業計画(案)の件平成30年度予算(案)の件取締役の選任の件
2	平成31年 2月1日 (臨時株主総会)	<ul style="list-style-type: none">増資に係る定款の変更の件増資の件増資に係る株式の募集の件

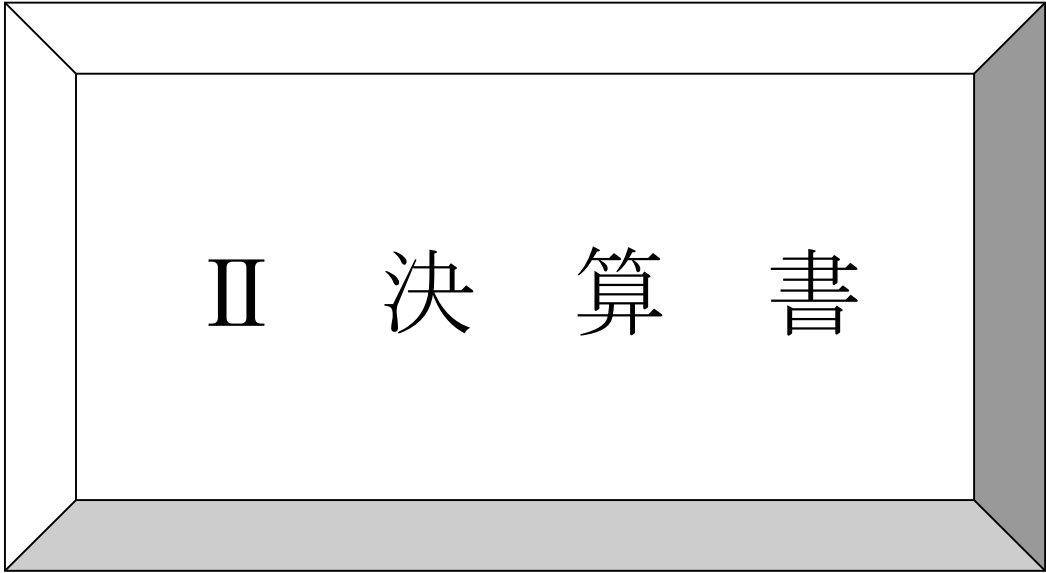
5 役員に関する事項 (平成31年3月31日現在)

	役 職	氏 名	重要な兼職の状況等
1	代表取締役社長	高井 徹	元宇都宮市 副市長
2	取締役副社長	上野 哲男	芳賀町 副町長
3	常務取締役 運輸企画部長	中尾 正俊	元広島電鉄株式会社 常務取締役
4	取締役 経営企画部長	鈴木 孝美	宇都宮市 総合政策部長
5	取締役	佐藤 佳正	宇都宮商工会議所 専務理事
6	取締役	中津 正修	とちぎライトレール支援持株会 業務執行組合員 日本オービス株式会社 代表取締役会長
7	取締役	小林 信二	芳賀町商工会 副会長
8	取締役	吉田 元	関東自動車株式会社 取締役専務執行役員
1	監査役	関野 和則	株式会社足利銀行 地域振興部長
2	監査役	川上 正博	株式会社栃木銀行 法人営業部 地域創生室長

6 組織に関する事項 (平成31年3月31日現在)

【組織体制図】





貸借対照表

宇都宮ライトレール 株式会社

平成31年 3月31日 現在

単位：円

資 産 の 部		負 債 の 部	
科 目	金 額	科 目	金 額
【流動資産】	【 363,147,988】	【流動負債】	【 3,366,784】
預 金	362,797,215	未 払 費 用	1,070,265
仮 払 金	71,453	未 払 法 人 税 等	2,236,100
前 払 費 用	279,320	預 り 金	60,419
【固定資産】	【 709,150】	負債合計	3,366,784
(投資その他の資産)	(709,150)		
差 入 保 証 金	40,000		
敷 金	669,150		
		純 資 産 の 部	
		【株 主 資 本】	【 360,490,354】
		資 本 金	490,000,000
		(利 益 剰 余 金)	(Δ129,509,646)
		その 他 利 益 剰 余 金	Δ129,509,646
		繰 越 利 益 剰 余 金	Δ129,509,646
		純 資 産 合 計	360,490,354
資 産 合 計	363,857,138	負債・純資産合計	363,857,138

損益計算書

宇都宮ライトレール 株式会社

自 平成30年 4月 1日

至 平成31年 3月31日

単位：円

科 目		金 額	
【売 上 高】			
売 上 高			480,000
	売 上 総 利 益 金 額		480,000
【販売費及び一般管理費】			46,259,875
	営 業 損 失 金 額		△45,779,875
【営 業 外 収 益】			
受 取 利 息		6,809	
雑 収 入		300,203	307,012
	経 常 損 失 金 額		△45,472,863
	税引前当期純損失金額		△45,472,863
	法人税、住民税及び事業税		331,100
	当 期 純 損 失 金 額		△45,803,963

販売費及び一般管理費

宇都宮ライトレール 株式会社

自 平成30年 4月 1日

至 平成31年 3月31日

単位：円

科 目	金 額
役員報酬	12,960,000
給与手当	13,265,595
賞与	3,589,935
法定福利費	3,892,487
福利厚生費	71,140
旅費交通費	2,258,010
通信費	517,875
交際費	10,000
会議費	152,587
賃借料	770,708
地代家賃	1,431,756
保険料	429,380
水道光熱費	204,263
消耗品費	484,973
租税公課	4,679,451
広告宣伝費	143,702
支払手数料	1,343,993
諸会費	28,500
新聞図書費	14,202
印刷製本費	11,318
合 計	46,259,875

株主資本等変動計算書

宇都宮ライトレール 株式会社

自 平成30年 4月 1日
至 平成31年 3月31日

単位：円

	株主資本					純資産合計
	資本金	利益剰余金		株主資本合計		
		その他利益剰余金	利益剰余金合計			
		繰越利益剰余金				
当期首残高	150,000,000	△83,705,683	△83,705,683	66,294,317	66,294,317	
当期変動額						
新株の発行	340,000,000			340,000,000	340,000,000	
当期純損失		△45,803,963	△45,803,963	△45,803,963	△45,803,963	
当期変動額合計	340,000,000	△45,803,963	△45,803,963	294,196,037	294,196,037	
当期末残高	490,000,000	△129,509,646	△129,509,646	360,490,354	360,490,354	

個別注記表

宇都宮ライトレール 株式会社

自 平成30年 4月 1日

至 平成31年 3月31日

重要な会計方針に係る事項に関する注記

計算書類作成のための重要な事項

(1) リース取引の処理方法

リース物件の所有権が借主に移転するもの以外のファイナンス・リース取引については、通常の賃貸借取引に係る方法に準じた会計処理によっています。

(2) 消費税等の会計処理

消費税等の会計処理は、税込方式によっています。

株主資本等変動計算書に関する注記

発行済株式の数

前期末株式数（発行済普通株式）	3,000株
当期増加株式数（発行済普通株式）	46,000株
当期減少株式数（発行済普通株式）	0株
当期末株式数（発行済普通株式）	49,000株
前期末株式数（発行済優先株式）	0株
当期増加株式数（発行済優先株式）	0株
当期減少株式数（発行済優先株式）	0株
当期末株式数（発行済優先株式）	0株

(注)

普通株式の当期増加株式数の内、12,000株は株式分割による増加であり、34,000株は新株の発行による増加です。