

I 事業報告

I 平成28年度 事業報告

1 主要な事業内容に関する事項

No.	項目	事業内容
1	軌道運送高度化実施計画の認定に係る事業	平成28年7月26日 運輸審議会公聴会へ出席し、公述 平成28年9月26日 本計画の認定 平成28年10月～ 本計画の認定を受け、工事施行認可申請等に向けた国との協議・調整を実施
2	安全管理規程の策定(※) (※) 輸送の安全を確保するための運営方針、運転や施設、車両の管理体制、方法等を規定するもの (工事施行認可申請までに国に届出)	平成28年7月～ 関東運輸局との協議・調整を実施 平成28年10月 本規程の素案を作成
3	LRT利用促進策の検討	平成28年10月～ 軌道整備事業者(宇都宮市、芳賀町)と連携し、沿線工業団地の立地企業や学校に対して、事業概要の説明等を実施
4	軌道事業実施に向けた取組	【「芳賀・宇都宮基幹公共交通検討委員会」への参画による軌道事業実施に向けた取組】 ≪検討委員会≫ ・ 第13回(平成28年4月) 議題: トータルデザインの取組について ・ 第14回(平成28年10月) 議題: LRTデザインの検討状況について : LRTの運賃收受方法等の検討状況について ・ 第15回(平成29年3月) 議題: LRTの乗り継ぎ施設の検討状況について ≪LRTデザイン部会≫ ・ 第1回(平成28年8月) 議題: デザインコンセプトについて ・ 第2回(平成28年8月) 議題: デザインコンセプトについて : 市民参加について ・ 第3回(平成28年12月) 議題: 市民参加について : 全体デザイン方針について : 車両外観・施設デザインについて

		<ul style="list-style-type: none"> ・ 第4回（平成29年2月） 議題：市民参加について ：サインについて ：施設デザインについて <p>《車両部会》</p> <ul style="list-style-type: none"> ・ 第3回（平成29年3月） 議題：車両の基本仕様について <p>【片利用による交通ICカード導入に向けた協議・調整、運賃收受方式の検討】</p> <ul style="list-style-type: none"> ・ 「関東ICカード相互利用協議会」への参画（平成28年6月、9月） ・ 「宇都宮ICカード導入検討協議会」への参画（平成28年8月）
5	普及・啓発事業	<p>【当社ホームページの作成】 平成28年10月 当社ホームページを開設</p> <p>【講演活動】</p> <ul style="list-style-type: none"> ・ 「駅東まちづくり21」定例会における講演（平成28年4月） ・ 「宇都宮メディア・アーツ専門学校」創立40周年記念式典における講演（同年6月） ・ 「特定非営利活動法人 宇都宮中心商店街活性化委員会・宇都宮中心商店街みやヒルズ活性化委員会」役員合同研修会における講演（同年6月） ・ 「宇都宮ロータリークラブ」例会卓話における講演（同年9月） ・ 「とちぎライトレール支援持株会」LRT事業の情報交換会における講演（同年10月） ・ 「芳賀町・益子町青色申告の町推進協議会」税を考える週間特別記念講演会における講演（同年11月） ・ 「栃木県立宇都宮清陵高等学校」科学技術講演会における講演（平成29年3月） <p>【視察等】</p> <ul style="list-style-type: none"> ・ 「特定非営利活動法人 横浜にLRTを走らせる会」現地視察への対応（平成28年11月） ・ 「特定非営利活動法人 宇都宮中心商店街活性化委員会」の富山市視察に同行（富山ライトレール、富山地方鉄道）（平成29年3月） ・ 当社役員、株主を対象とした視察ツアー（広島電鉄）の実施（ 〃 ）

2 株式及び株主に関する事項

(1) 株式の状況 (平成29年3月31日現在)

株式数	発行する株式の総数	3,000株
	発行済株式総数	3,000株
株主数	10名	

(2) 株主 (平成29年3月31日現在)

	株主人の住所、氏名	引受株式数	引受総額
1	栃木県宇都宮市旭一丁目1番5号 宇都宮市	1,224株	6,120万円
2	栃木県芳賀郡芳賀町大字祖母井 1020番地 芳賀町	306株	1,530万円
3	栃木県宇都宮市中央三丁目1番4号 宇都宮商工会議所	30株	150万円
4	栃木県宇都宮市不動前1丁目3番14号 北関東総合警備保障株式会社内 とちぎライトレール支援持株会	684株	3,420万円
5	栃木県芳賀郡芳賀町祖母井南一丁目 3番地1 芳賀町商工会	6株	30万円
6	栃木県宇都宮市築瀬4丁目25番5号 関東自動車株式会社	300株	1,500万円
7	東京都墨田区押上一丁目1番2号 東武鉄道株式会社	120株	600万円
8	栃木県宇都宮市平出工業団地19番地8 東野交通株式会社	30株	150万円
9	栃木県宇都宮市桜四丁目1番25号 株式会社足利銀行	150株	750万円
10	栃木県宇都宮市西二丁目1番18号 株式会社栃木銀行	150株	750万円
	合計	3,000株	1億5,000万円

3 取締役会に関する事項

当期中に開催された取締役会は4回でそれぞれ次の議案が議決され、また、主要な事業を報告しました。

回	開催日	議案
1	平成28年 5月27日	<ul style="list-style-type: none">平成27年度決算書類等の承認の件平成28年度予算(案)の件定款の変更の件平成28年度 第1回 定時株主総会招集の件
2	平成28年 5月27日	<ul style="list-style-type: none">取締役社長に事故あるときの取締役の代行順位の変更の件
3	平成28年10月12日	<ul style="list-style-type: none">安全管理規程の策定の件
4	平成29年 3月29日	<ul style="list-style-type: none">平成28年度決算見込みの件平成29年度の組織体制の件役員報酬の件監査役の選任の件平成29年度事業計画(素案)の件平成29年度予算(素案)の件臨時株主総会の招集の件

4 株主総会に関する事項

当期中に開催された株主総会は、定時株主総会が1回、臨時株主総会が1回で、それぞれ次の議案が議決されました。

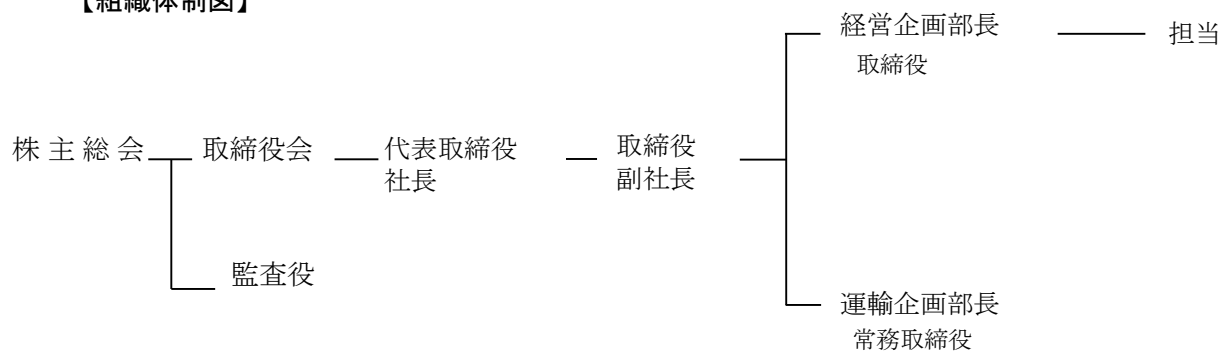
回	開催日	議案
1	平成28年 5月27日 (定時株主総会)	<ul style="list-style-type: none">平成27年度決算書類等の承認の件平成28年度事業計画(案)の件平成28年度予算(案)の件定款の変更の件取締役の選任の件
2	平成29年 3月31日 (臨時株主総会)	<ul style="list-style-type: none">取締役の報酬額の改定の件監査役の選任の件

5 役員に関する事項 (平成29年3月31日現在)

	役職	氏名	重要な兼職の状況等
1	代表取締役社長	高井 徹	宇都宮市 副市長
2	取締役副社長	上野 哲男	芳賀町 副町長
3	常務取締役	中尾 正俊	元広島電鉄株式会社 常務取締役
4	取締役	手塚 英和	宇都宮市 総合政策部長
5	取締役	佐藤 佳正	宇都宮商工会議所 専務理事
6	取締役	青木 靖典	とちぎライトレール支援持株会 業務執行組合員 北関東総合警備保障株式会社 取締役副社長
7	取締役	佐藤 政二	芳賀町商工会 会長
8	取締役	吉田 元	関東自動車株式会社 取締役専務執行役員
1	監査役	関野 和則	株式会社足利銀行 地域振興部長
2	監査役	中野 誠	株式会社栃木銀行 法人営業部地域創生室長

6 組織に関する事項 (平成29年3月31日現在)

【組織体制図】



II 決算書

貸借対照表

宇都宮ライトレール 株式会社

平成29年 3月31日 現在

単位：円

資 産 の 部		負 債 の 部	
科 目	金 額	科 目	金 額
【流 動 資 産】	【 108,190,508】	【流 動 負 債】	【 1,292,075】
預 金	107,917,400	未 払 費 用	536,275
仮 払 金	156,668	未 払 法 人 税 等	706,100
前 払 費 用	111,358	預 り 金	49,700
未 収 入 金	5,082	負 債 合 計	1,292,075
【固 定 資 産】	【 349,330】		
(投資その他の資産)	(349,330)		
差 入 保 証 金	40,000		
敷 金	309,330		
		純 資 産 の 部	
		【株 主 資 本】	【 107,247,763】
		資 本 金	150,000,000
		(利 益 剰 余 金)	(Δ42,752,237)
		そ の 他 利 益 剰 余 金	Δ42,752,237
		繰 越 利 益 剰 余 金	Δ42,752,237
		純 資 産 合 計	107,247,763
資 産 合 計	108,539,838	負 債 ・ 純 資 産 合 計	108,539,838

損益計算書

宇都宮ライトレール 株式会社

自 平成28年 4月 1日

至 平成29年 3月31日

単位：円

科	目	金	額
【販売費及び一般管理費】			31,894,471
	営業損失金額		△31,894,471
【営業外収益】			
	受取利息	7,037	
	雑収入	1,146	8,183
	経常損失金額		△31,886,288
	税引前当期純損失金額		△31,886,288
	法人税、住民税及び事業税		856,100
	当期純損失金額		△32,742,388

株主資本等変動計算書

宇都宮ライトレール 株式会社

自 平成28年 4月 1日
至 平成29年 3月31日

単位：円

	株主資本					純資産合計
	資本金	利益剰余金		株主資本合計		
		その他利益剰余金	利益剰余金合計			
		繰越利益剰余金				
当期首残高	150,000,000	△10,009,849	△10,009,849	139,990,151	139,990,151	
当期変動額						
当期純損失		△32,742,388	△32,742,388	△32,742,388	△32,742,388	
当期変動額合計	-	△32,742,388	△32,742,388	△32,742,388	△32,742,388	
当期末残高	150,000,000	△42,752,237	△42,752,237	107,247,763	107,247,763	

個別注記表

宇都宮ライトレール 株式会社

自 平成28年 4月 1日

至 平成29年 3月31日

重要な会計方針に係る事項に関する注記

計算書類作成のための重要な事項

(1) リース取引の処理方法

リース物件の所有権が借主に移転するもの以外のファイナンス・リース取引については、通常の賃貸借取引に係る方法に準じた会計処理によっています。

(2) 消費税等の会計処理

消費税等の会計処理は、税込方式によっています。

株主資本等変動計算書に関する注記

発行済株式の数

前期末株式数（発行済普通株式）	3,000株
当期増加株式数（発行済普通株式）	0株
当期減少株式数（発行済普通株式）	0株
当期末株式数（発行済普通株式）	3,000株